

LES CHIFFRES CLÉS DU SPORT EN ÎLE-DE-FRANCE 2022



IRDS
INSTITUT RÉGIONAL DE
DÉVELOPPEMENT DU SPORT



LA PRATIQUE PHYSIQUE OU SPORTIVE

61 % des Franciliens âgés de 18-75 ans font du sport au moins une heure par semaine



61 %
au moins 1 heure/semaine

Une pratique non encadrée prépondérante chez les adultes (% des 18-75 ans)

Encadrée en club



26 %

Encadrée hors club



13 %

Non encadrée



42 %

Course à pied et fitness dans le top 5 des disciplines plébiscitées par les adultes (% des 18-75 ans)

Course à pied



22 %

Fitness



21 %

Marche*



18 %

Natation



10 %

Musculation



10 %

* Hors déplacements

Le coût trop élevé de la pratique, un obstacle pour les Franciliennes

Les freins à la pratique
% des peu sportifs



C'est trop cher

11

21

Trop de contraintes familiales

15

20

Les horaires ne conviennent pas

12

17

Ne souhaite pas pratiquer plus

16

24

Trop de contraintes professionnelles

14

18

D'autres activités en concurrence

13

19

[Champ: population des 18-75 ans]

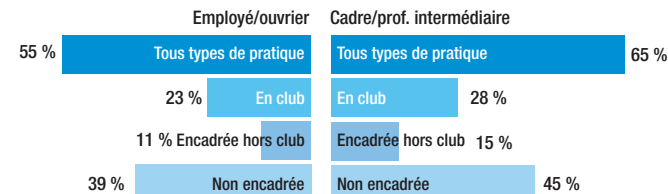
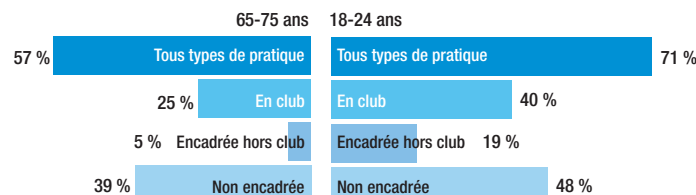
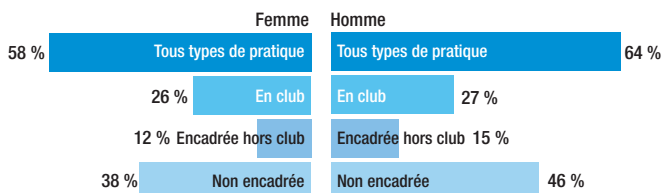
Source : Enquêtes sur les pratiques sportives des Franciliens (EPSF 2019-2020 - IRDS).
Ce dispositif mesure les activités physiques ou sportives des Franciliens, en dehors de la pratique obligatoire en milieu scolaire ou professionnel et en dehors des déplacements.

2

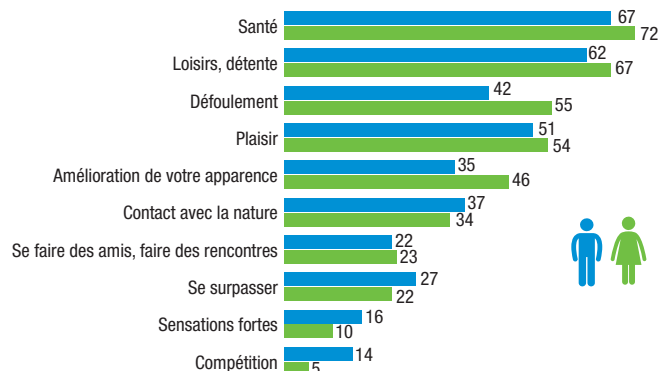
Les chiffres clés du sport en Île-de-France - Novembre 2022

LA PRATIQUE PHYSIQUE OU SPORTIVE

Les hommes, les jeunes et les cadres sont plus nombreux à pratiquer régulièrement (au moins 1 h/semaine) une activité physique ou sportive



Santé et loisirs sont les principales motivations des Franciliens à faire du sport (% des sportifs)

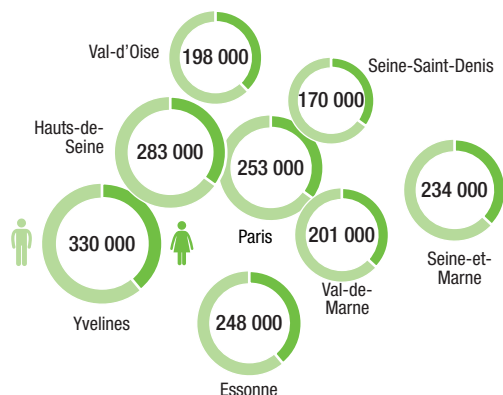


3

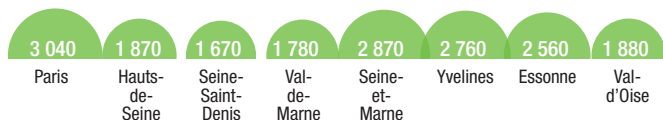
Les chiffres clés du sport en Île-de-France - Novembre 2022

LES CLUBS ET LA PRATIQUE LICENCIÉE

Près de deux millions de licences sportives (37% délivrées à des femmes) en 2021. Une baisse (450 000 licences) par rapport à 2020 sans précédent, en raison de la pandémie

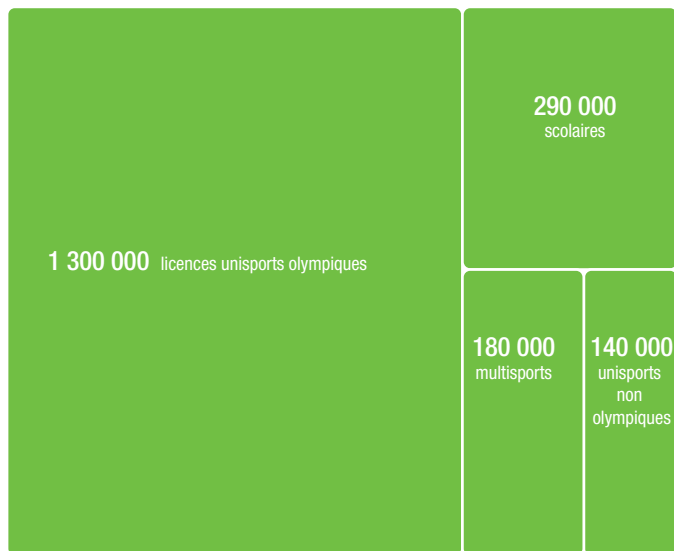


18 650 clubs*, d'une taille moyenne de 103 licences



* Pour 220 clubs la localisation à l'échelle du département n'est pas renseignée

Une concentration des licences au sein des fédérations unisports olympiques

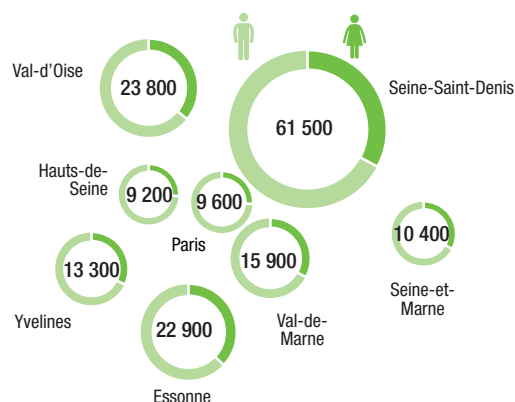


[Champ: population détenant une ou plusieurs licences]

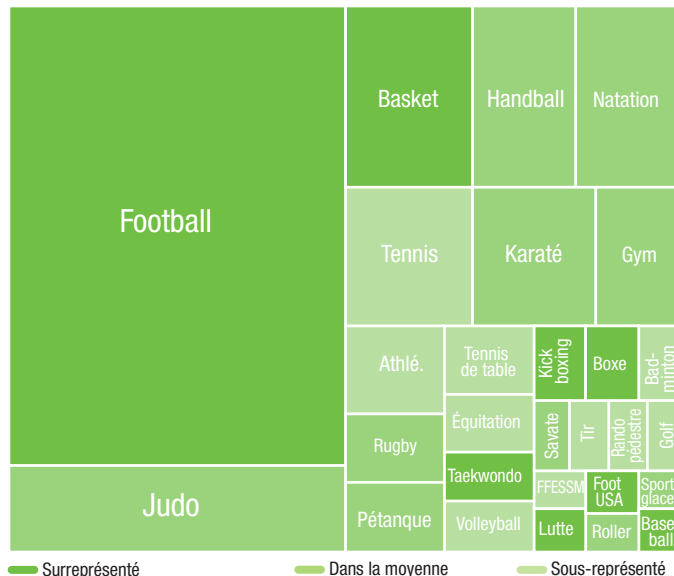
4

LES CLUBS ET LA PRATIQUE LICENCIÉE

En 2019, 167 000 licences ont été délivrées en quartier prioritaire de la politique de la ville (QPV), dont 33 % de licences féminines



Parmi les principales fédérations unisports présentes dans les QPV les sports collectifs ou de combat sont surreprésentés (2019)



■ Surreprésenté

■ Dans la moyenne

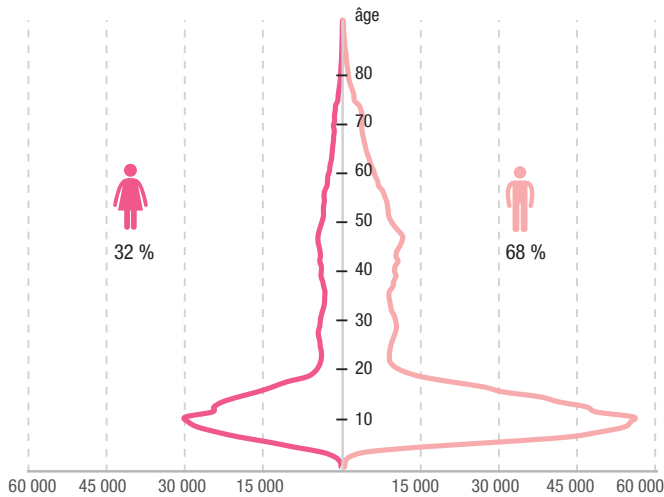
■ Sous-représenté

Source: Injep-Medes/recensement des licences sportives - 2021 ; 2019 pour les QPV.

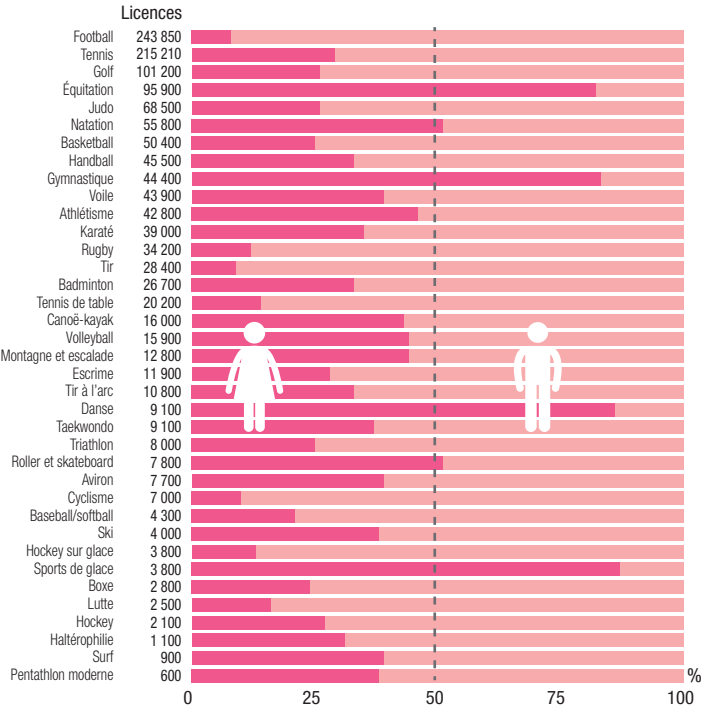
5

LES DISCIPLINES OLYMPIQUES

En 2019, près de 60 % des licences olympiques sont détenues par les moins de 20 ans



En 2021, football et tennis arrivent en tête en Île-de-France. Peu de disciplines présentent une pratique équilibrée entre hommes et femmes

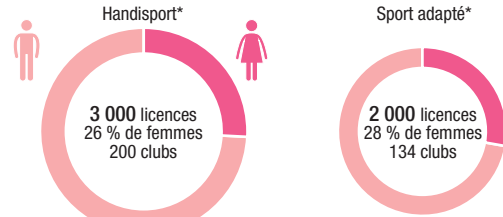


[Champ : population détenant une ou plusieurs licences]

Source : Injep-Medes/recensement des licences sportives - 2021 (pyramide des âges : 2019).

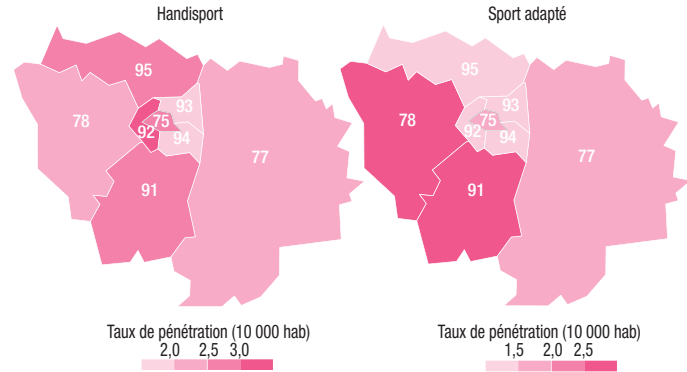
LES DISCIPLINES OLYMPIQUES

En 2021, 5 000 licences ont été recensées dans les fédérations handisport et sport adapté. Une baisse de 1 000 licences par rapport à 2020 en raison de la pandémie

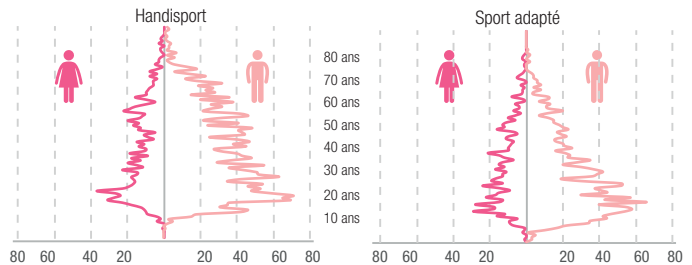


* Handisport : handicap moteur et sensoriel ; Sport adapté : handicap mental ou psychique

Le handisport plus présent dans le département des Hauts-de-Seine, le sport adapté davantage en Essonne et dans les Yvelines



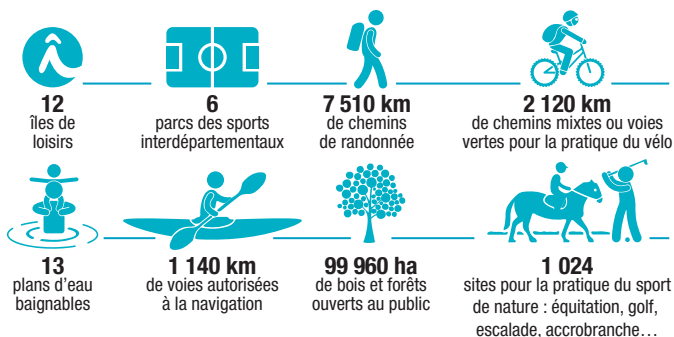
En parasport, une population de pratiquants plus âgée que celle des fédérations olympiques (2019)



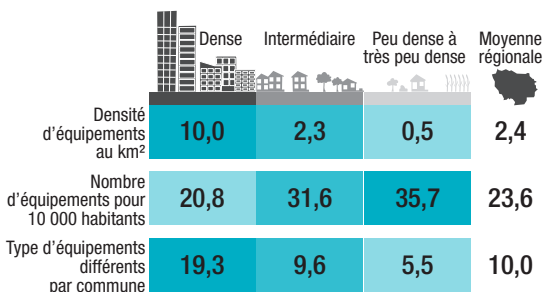
Source : Injep-Medes/recensement des licences sportives - 2021 (pyramides des âges : 2019)

LES ÉQUIPEMENTS SPORTIFS

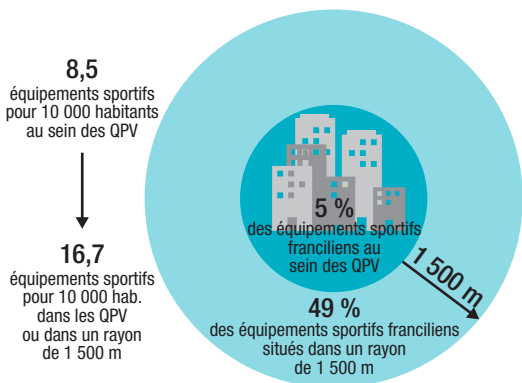
Une grande diversité d'espaces de pratique des sports de nature en Île-de-France



Une offre d'équipements sportifs inégale selon le type de territoire



Part des équipements sportifs situés dans ou à proximité des QPV

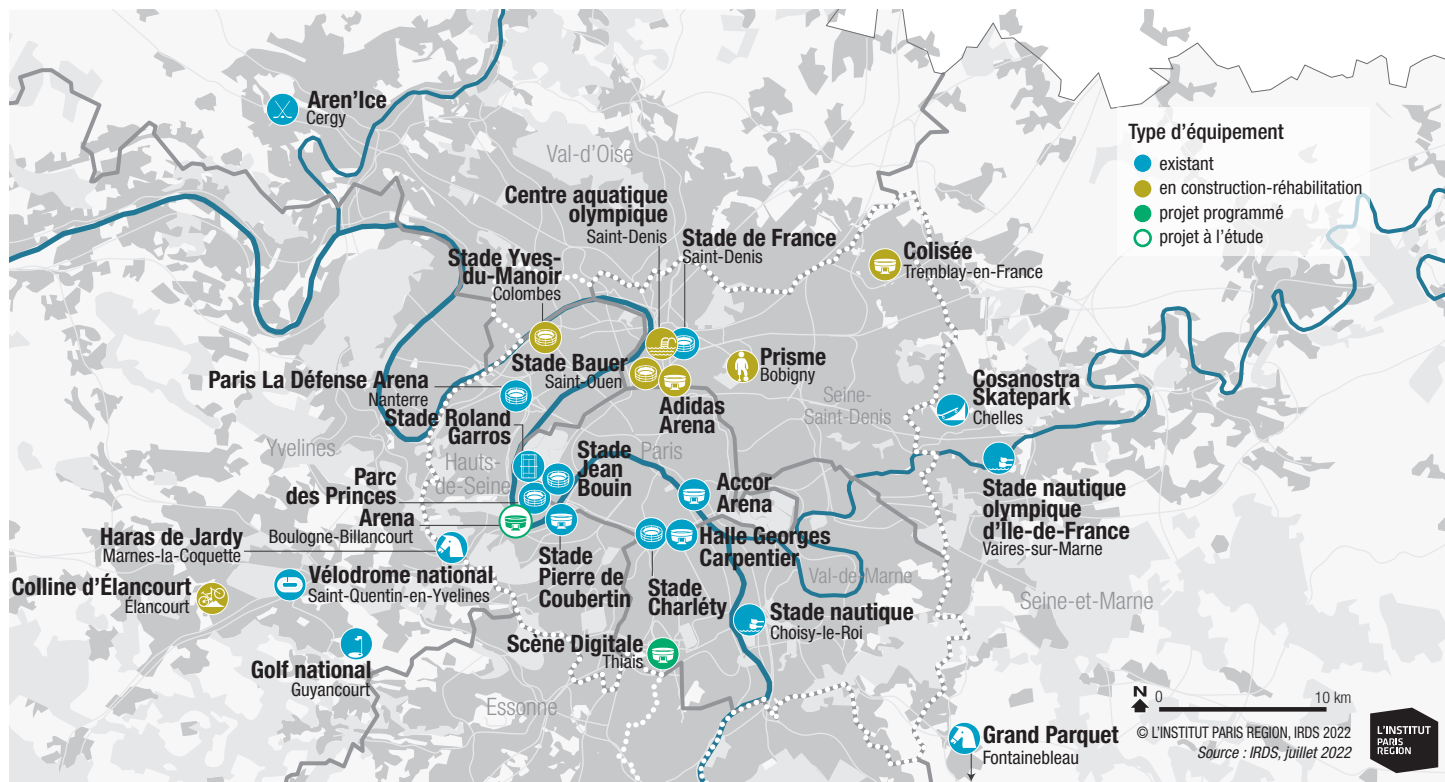


Champ : équipements sportifs publics et privés, hors équipements accessibles uniquement aux scolaires et/ou à un public réservé (établissement pénitentiaire, installation militaire).

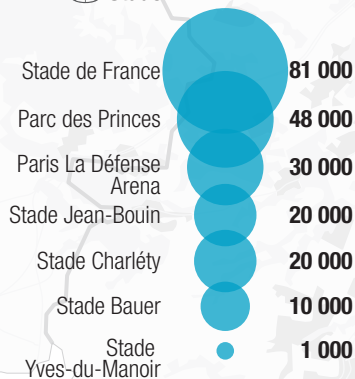
Source : RES 2020, Ministère des Sports et des Jeux Olympiques et Paralympiques ; L'Institut Paris Region 2020

LES GRANDS ÉQUIPEMENTS

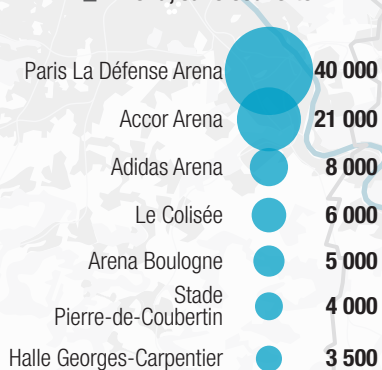
Les équipements structurants de niveau international et national en Île-de-France - État des lieux au 01.10.2022



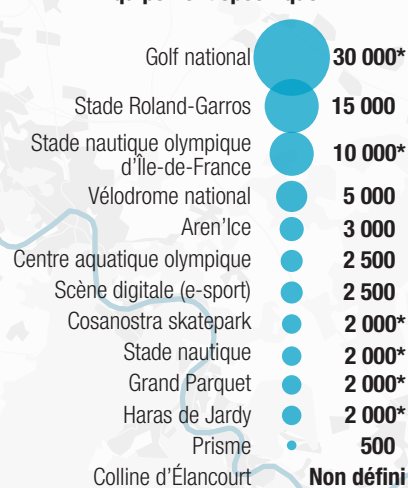
Stade



Arena, salle couverte



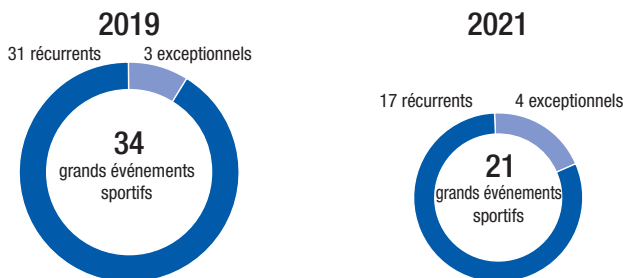
Équipement spécifique



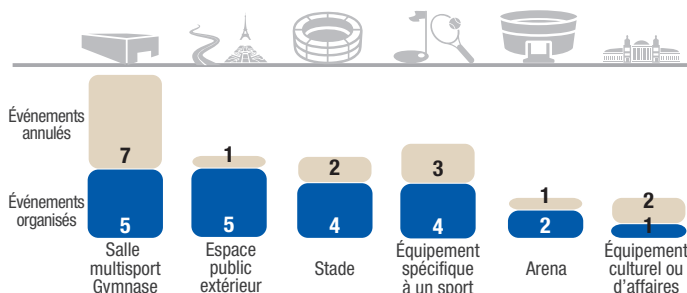
* Structures temporaires

LES GRANDS ÉVÉNEMENTS SPORTIFS

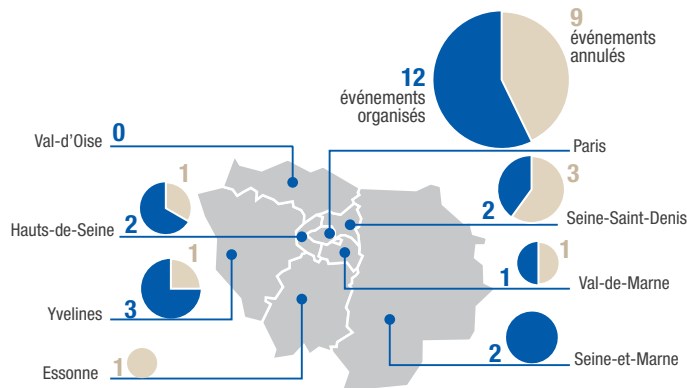
En 2021, 21 grands événements sportifs ont été organisés en Île-de-France
En 2019, avant la crise sanitaire, 34 ont eu lieu dans la région



Des sites de compétition diversifiés. Des difficultés rencontrées en 2021 pour organiser des événements en intérieur



Des événements* concentrés sur Paris



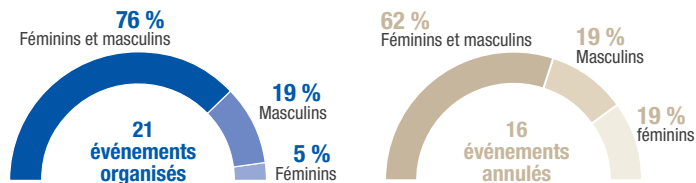
* Plus de 21 événements sportifs sont comptabilisés ici car un même événement peut se dérouler sur plusieurs sites différents.

Champ : compétitions sportives de niveau mondial ou européen ouvrant droit à un titre ou classement international (championnats du Monde, d'Europe, marathons...), et finales des compétitions nationales en football et rugby.

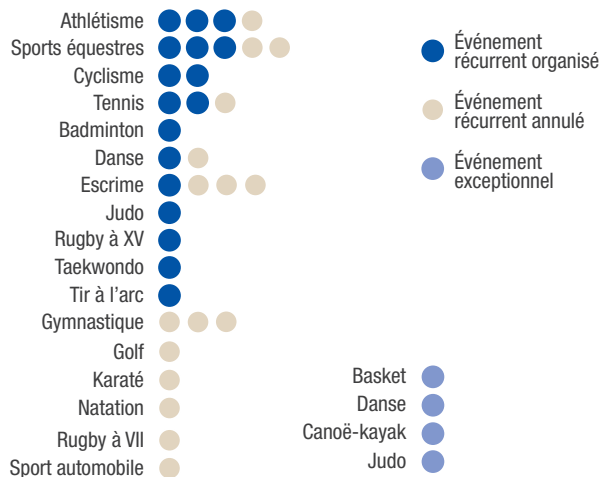
Source : IRDS 2022

LES GRANDS ÉVÉNEMENTS SPORTIFS

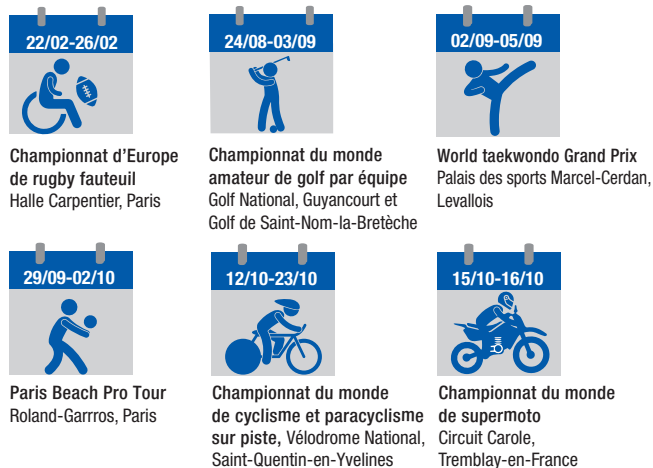
Des événements en majorité mixtes, une part importante d'événements féminins annulés



En 2021, 13 disciplines ont été accueillies



En 2022, 7 événements exceptionnels dans la Région

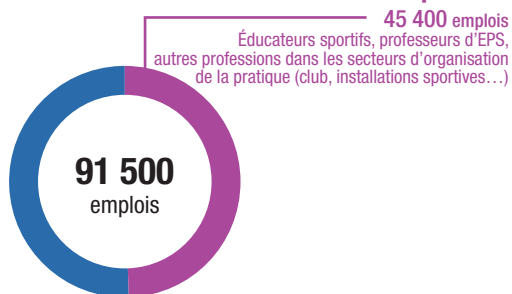


L'ÉCONOMIE DU SPORT

Entre 400 000 et 500 000 bénévoles sont investis dans les associations sportives franciliennes

Plus de 91 000 emplois en lien avec le sport en Île-de-France

Organisation des pratiques sportives

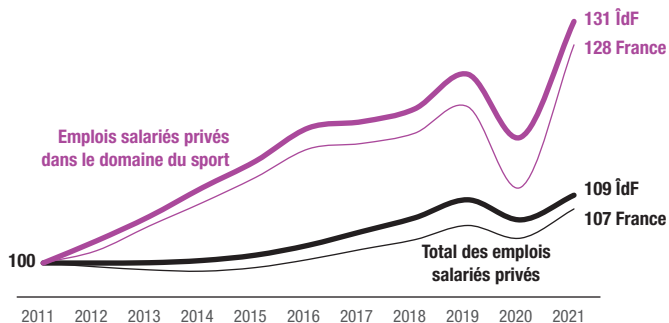


En amont du sport

46 100 emplois
Métiers de la vente en articles de sport, autres professions des secteurs en amont du sport (fabrication et commercialisation de biens sportifs...)

En 2021, une reprise soutenue de la croissance de l'emploi salarié privé dans le domaine du sport

Évolution de l'emploi salarié privé depuis 2011 (base 100)

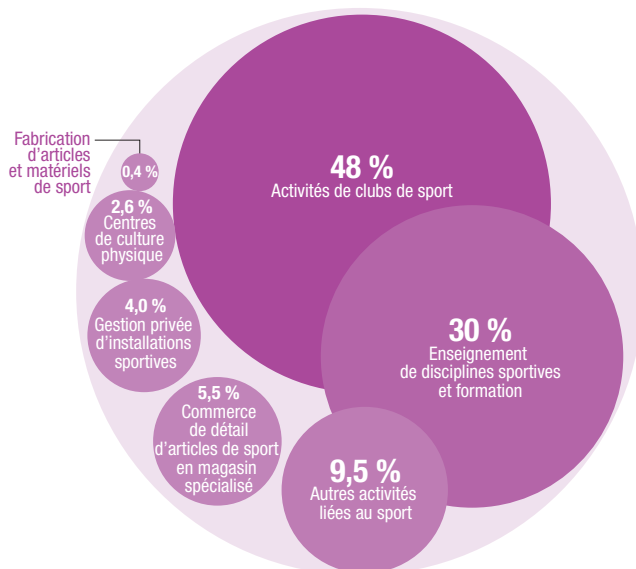


Champ sportif: regroupe les secteurs d'activité et les professions ayant un lien avec le sport identifiés à partir des nomenclatures des activités françaises (NAF) et des professions et catégories socioprofessionnelles (PCS).

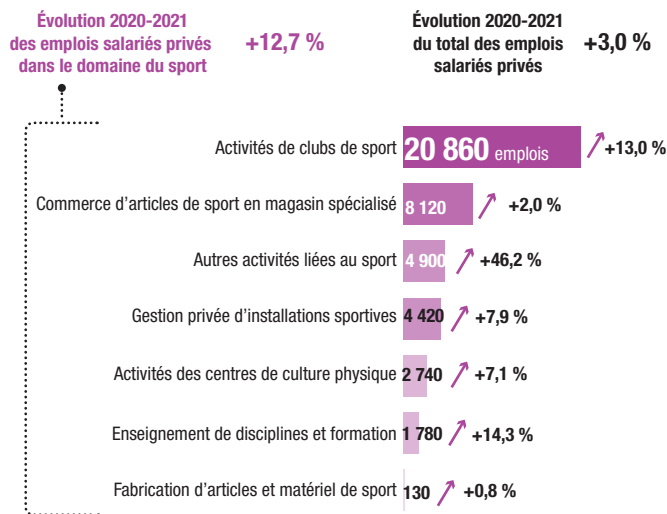
Sources : Estimation IRDS (bénévolat), Insee, recensement de la population 2017, exploitation complémentaire au lieu de travail, MEN-Depp 2016, Urssaf - Acoss 2011-2021 (emploi salarié privé).

L'ÉCONOMIE DU SPORT

38 330 établissements dont près de la moitié sont des clubs de sport



En 2021, une évolution positive de l'emploi salarié privé, quels que soient les secteurs d'activité liés au sport



Sources : Insee, Sirene août 2022 ; Urssaf - Acoss 2011-2021

LES FORMATIONS DU CHAMP DU SPORT

4 380 diplômes du sport en Île-de-France par an

Niveau 7 ou 8
Bac + 5 et plus

380
diplômes

Niveau 6
Bac + 3 et 4

1 420
diplômes

Niveau 5
Bac + 2

720
diplômes

Niveau 4
Niveau Bac

1 810
diplômes

Niveau 3
CAP, BEP

50
diplômes

- Ministère des Sports et des Jeux Olympiques et Paralympiques
- Ministère de l'Enseignement supérieur et de la Recherche, STAPS

Chaque année, 1 150 personnes sont titulaires d'un certificat de qualification professionnelle (CQP) sport en Île-de-France



Nombre de CQP
délivrés en Île-de-France



Nombre de CQP
délivrés dans le reste de la France

EN SAVOIR PLUS

L'Institut régional de développement du sport (IRDS) est l'observatoire du sport en Île-de-France, financé et piloté par le conseil régional d'Île-de-France avec le comité régional olympique (Cros Île-de-France) et la délégation régionale académique à la jeunesse, à l'engagement et aux sports (Drajes). Créé en 2006, l'IRDS, département Sport de L'Institut Paris Region, réalise des études sur :

- les attentes et les pratiques sportives des Franciliens à tous les niveaux, que ce soit à visée sanitaire, éducative, compétitive, récréative ainsi que leur évolution et les freins à leur développement ;
- l'offre sportive proposée à la population via le mouvement associatif, les collectivités territoriales et les acteurs privés, ainsi que sa répartition en Île-de-France ;
- l'emploi lié aux activités sportives ainsi que l'offre de formation aux métiers du sport ;
- la vie associative et le rôle des bénévoles dans le développement des pratiques sportives.

L'IRDS mène régulièrement des enquêtes sur de multiples sujets (grands événements, économie du mouvement associatif...).

Il a également réalisé une cartographie interactive du sport en Île-de-France, régulièrement actualisée, qui permet de visualiser l'implantation des équipements et des licences sur le territoire régional.

www.irds-idf.fr

Pour accéder aux publications et à la cartographie interactive dédiée aux équipements et à la pratique sportive licenciée.

www.iledefrance.fr

Pour s'informer sur les politiques et dispositifs sportifs déployés par le conseil régional d'Île-de-France.

www.ac-paris.fr/drajes-sdjes-75-124940

Pour s'informer sur toutes les actions mises en place par l'État dans la région dans les domaines de la jeunesse, de la vie associative, de l'engagement civique et du sport.

www.crosif.fr

Centre de ressources auprès du mouvement sportif (formations, textes réglementaires...).

www.agencedusport.fr

Pour tout ce qui concerne les dispositifs de financement du sport pour tous et le développement du haut niveau.

www.sports.gouv.fr

Pour accéder aux publications du ministère des Sports et aux données de recensement des licences et des clubs.

www.injep.fr

Service à compétence nationale du ministère de l'Éducation nationale. Centre de ressources et d'expertise sur la jeunesse, l'éducation populaire, la vie associative et le sport.

www.equipements.sports.gouv.fr

Pour accéder au recensement des équipements sportifs, espaces et sites de pratique en France.

Nos dernières publications

- « La santé par le sport, où en est-on en Île-de-France ? » - *Dossiers de l'IRDS, n° 45*
- « Activités et emplois sportifs en Île-de-France » - *Dossiers de l'IRDS, n° 44*

Institut régional de développement du sport

15, rue Falguière
75740 Paris Cedex 15

ISBN 978.2.7371.1885.2

Maquette L'Institut Paris Region

© L'INSTITUT PARIS REGION, IRDS 2022 - Picto © 123rf/leremy



IRDS

INSTITUT RÉGIONAL DE
DÉVELOPPEMENT DU SPORT