



RÉPUBLIQUE
FRANÇAISE

*Liberté
Égalité
Fraternité*

depp Direction de l'évaluation,
de la prospective
et de la performance

L'ÉDUCATION NATIONALE EN CHIFFRES

2020



Sauf mention contraire, toutes les sources sont : MENJS-MESRI-DEPP.

**Ministère de l'Éducation nationale,
de la Jeunesse et des Sports**

Direction de l'évaluation,
de la prospective
et de la performance
61-65 rue Dutot
75732 Paris Cedex 15

Directrice de la publication

Fabienne Rosenwald

Équipe de rédaction en chef

Viviane Demay
Olivier Monso

Éditeur

Bernard Javet

Conception graphique

Anthony Fruchart
Frédéric Voiret

les personnels et établissements

1 162 850
personnels

sont en poste
à l'Éducation
nationale
en 2019-2020

■ **866 500**

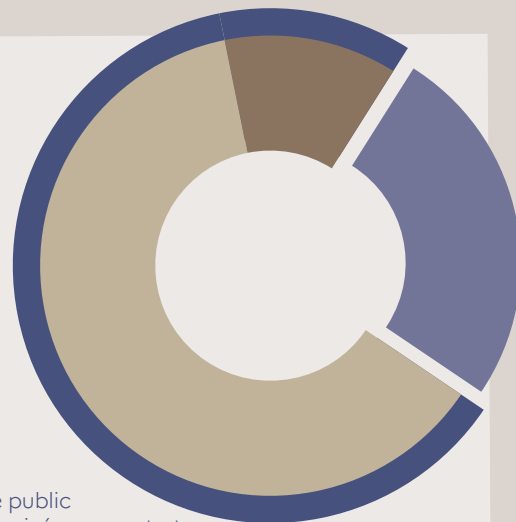
enseignent
dans les écoles
et établissements
du 2nd degré dont

■ **725 200** dans le public

■ **141 300** dans le privé sous contrat

■ **296 350**

personnels exercent des missions d'assistance éducative,
d'administration, de direction, d'animation pédagogique,
de soutien à l'enseignement, d'inspection, etc.



61 500 écoles et établissements du 2nd degré

(MENJS)


50 100 écoles


7 200 collèges


4 200 lycées

le coût de l'éducation

157,2 milliards d'euros sont consacrés à la **dépense intérieure d'éducation** en 2018, soit

6,7 % du **PIB de la France**

Par qui ?

État (tous ministères) 57,4 %
dont MENJS-MESRI 54,2 %

Collectivités territoriales
23,4 %

Entreprises
8,5 %

Ménages
7,8 %

**Autres administrations
publiques et CAF** 2,9 %

Pour quoi ?

Salaires, charges et pensions 75,1 %
des personnels enseignants 51,0 %

des personnels non enseignants 24,2 %

**Autres dépenses de
fonctionnement** 17,3 %

Investissement 7,5 %

Pour qui ?

Premier degré
29,7 %



Second degré
38,6 %



Supérieur
20,2 %

**Formation
continue**
9,7 %

6 820 €
dépense annuelle par élève
du 1^{er} degré

7 040 €
Préélémentaire

6 690 €
Élémentaire

9 930 €
dépense annuelle par élève ou apprenti
du 2nd degré

8 780 €
Collège

11 090 €
**Formations GT
en lycée**

12 810 €
**Formations pro
en lycée**

Extrascolaire 1,8 %



8 290 €

par élève ou apprenti scolarisé dans les 1^{er} ou 2nd degrés

les élèves et apprentis des 1^{er} et 2nd degrés

12 858 550 élèves et apprentis

en 2019-2020

6 703 750
écoliers

3 413 150
collégiens



soit **12 380 250**
élèves des 1^{er} et 2nd degrés
du ministère
de l'Éducation nationale



8 élèves sur 10
sont dans le public



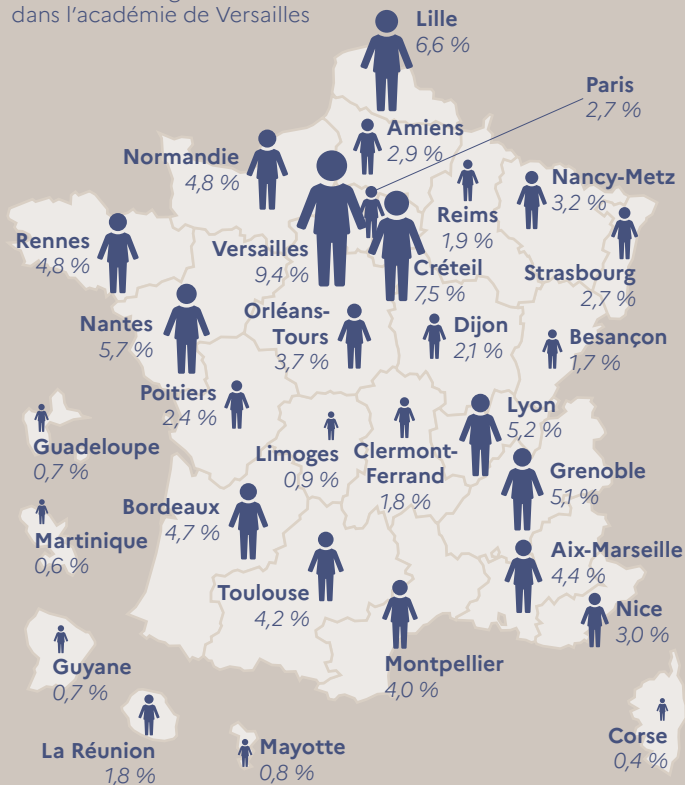
2 263 350
lycéens

274 950
apprentis
du 2nd degré

203 350
élèves des 1^{er} et 2nd degrés
des ministères en charge
de l'Agriculture et de la Santé

9,4 % des élèves

des 1^{er} et 2nd degrés sont scolarisés
dans l'académie de Versailles



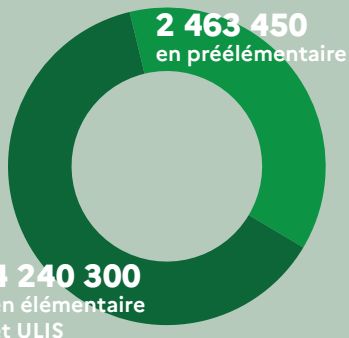
le 1^{er} degré

Rentrée 2019



6 703 750 élèves
dans le 1^{er} degré
dont 5 764 900
dans le secteur public

soit 86,0 % des élèves
dans le public



254 500 élèves
en situation
de handicap



dont **194 500**
en milieu ordinaire

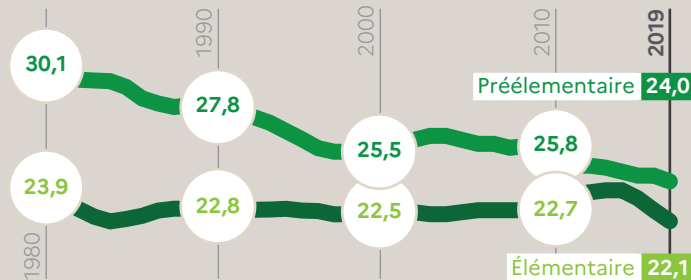


et **60 000** dans
les établissements
hospitaliers
ou médico-sociaux



377 700 enseignants
dans le 1^{er} degré
dont 332 850 dans le public

Évolution du nombre moyen d'élèves par classe



1,2 million d'écoliers en REP et REP+



soit **1 écolier**
du public sur 5



répartis dans
6 700 écoles

1 enseignant pour 19,5 élèves
en élémentaire

en France en 2016-2017



! Cet indicateur ne doit pas être confondu
avec le nombre moyen d'élèves par classe.

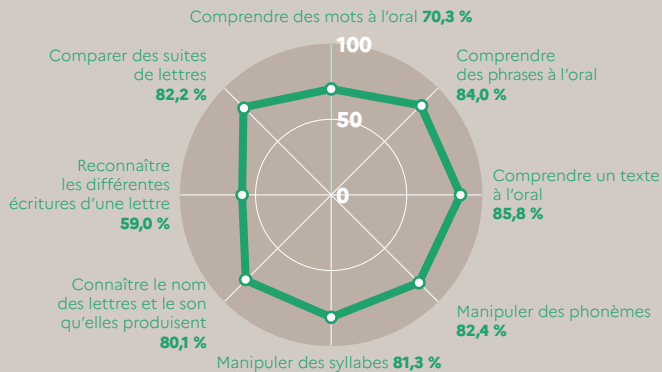
Source : OCDE, *Regards sur l'éducation*, 2019.

les évaluations Repères nationaux

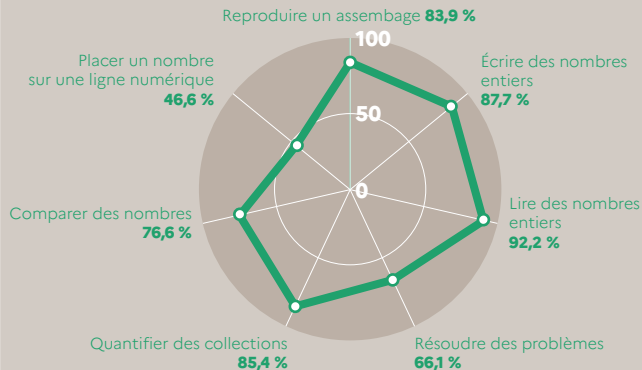
L'évaluation des acquis des élèves ...

... en début de CP, en septembre 2019, en %

En français, un niveau de maîtrise élevé en compréhension orale et faible pour la connaissance des lettres

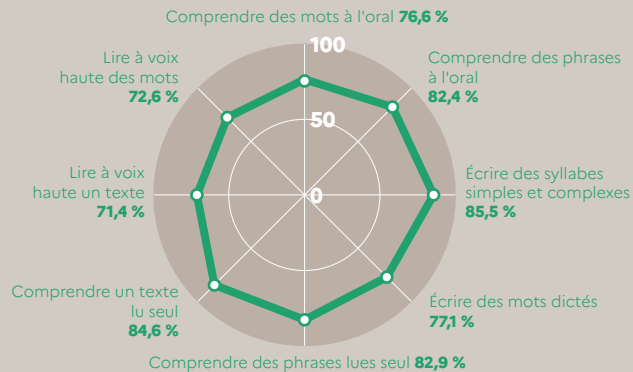


En mathématiques, une bonne connaissance des nombres mais des difficultés en résolution de problèmes

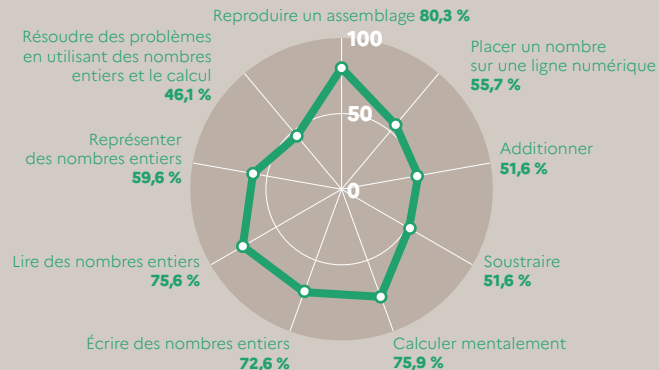


... en début de CE1, en septembre 2019, en %

En français, une bonne compréhension de l'écrit mais des difficultés pour lire à voix haute et écrire des mots



En mathématiques, des difficultés en résolution de problèmes et pour les exercices d'addition et de soustraction

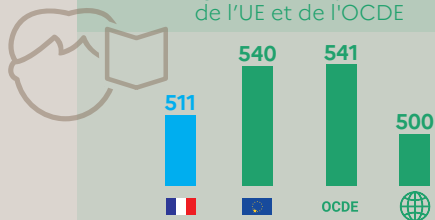


les évaluations internationales

PIRLS 2016

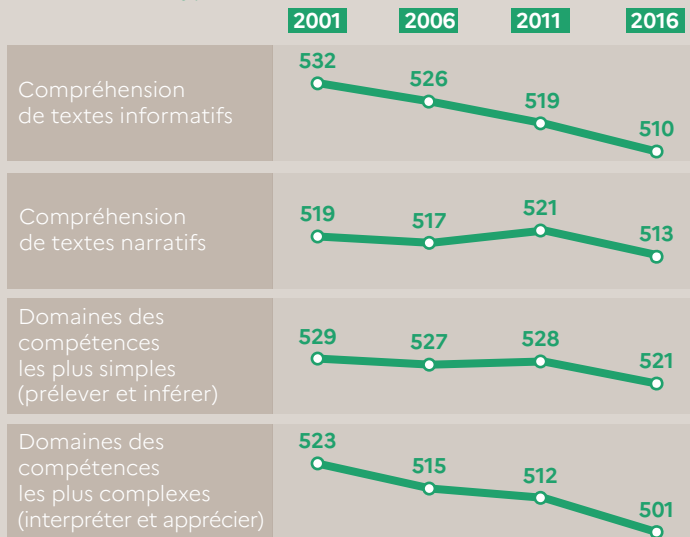
Progress in International Reading Literacy Study

Des scores plus faibles que les moyennes de l'UE et de l'OCDE



Évolution du score moyen de la France

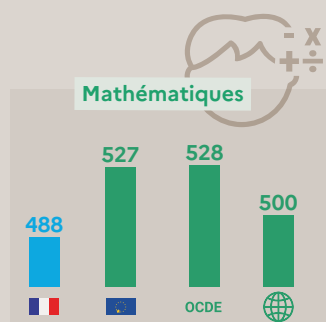
en fonction des types de textes



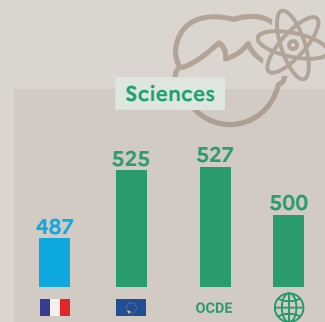
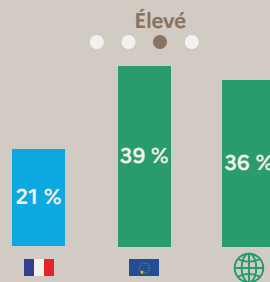
TIMSS 2015

Trends in International Mathematics and Science Study

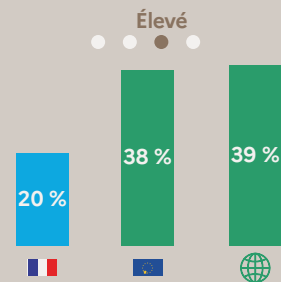
Les performances de la France en retrait des moyennes de l'UE et de l'OCDE



En France en mathématiques, seuls **21 %** des élèves de CM1 atteignent un niveau élevé



En France en sciences, seuls **20 %** des élèves de CM1 atteignent un niveau élevé



le 2nd degré

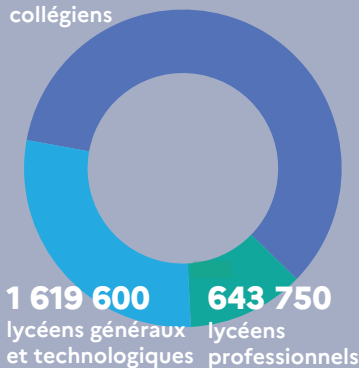
Rentrée 2019



5 676 500 élèves
dans le 2nd degré
dont 4 468 500
dans le secteur public

soit 78,7 % des élèves
dans le public

3 413 150
collégiens



173 300 élèves
en situation
de handicap

scolarisés dans le 2nd degré



dont **166 700**
en milieu ordinaire

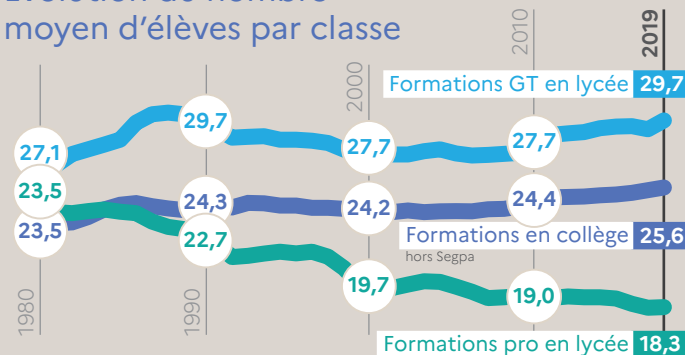


et **6 600** dans
les établissements
hospitaliers
ou médico-sociaux

488 800 enseignants
dans le 2nd degré
dont 392 350 dans le public



Évolution du nombre moyen d'élèves par classe



569 200 collégiens en REP et REP+



soit **1 collégien**
du public sur 5



répartis dans
1 100 collèges

1 enseignant pour 13 élèves
dans le secondaire
en France en 2016-2017



Source : OCDE, *Regards sur l'éducation*, 2019.

Cet indicateur ne doit pas être confondu avec le nombre moyen d'élèves par classe.

le baccalauréat

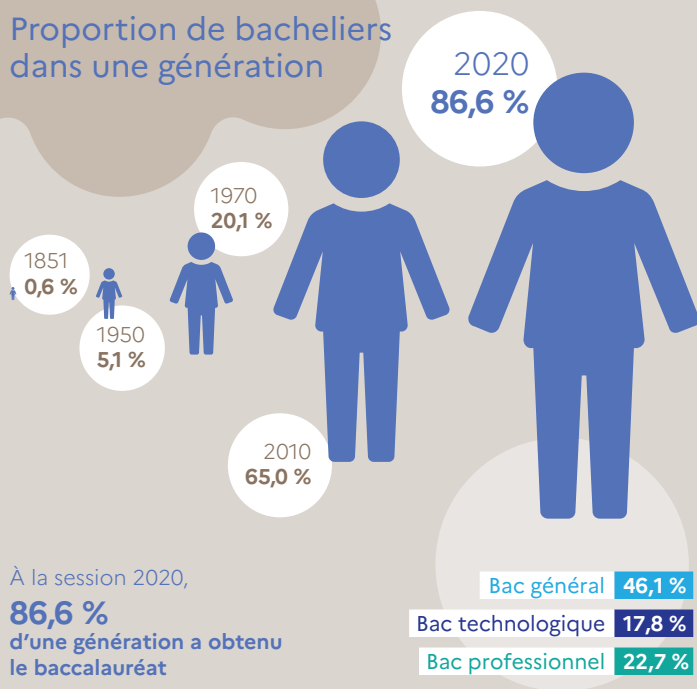


En 2020, le taux de réussite au baccalauréat est de **95,7 %**

! Données 2020 provisoires

Bac général	98,4 %
Bac technologique	95,7 %
Bac professionnel	90,7 %

Proportion de bacheliers dans une génération



À la session 2020,

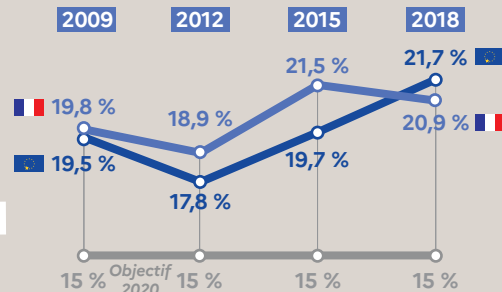
86,6 %
d'une génération a obtenu le baccalauréat

les évaluations internationales

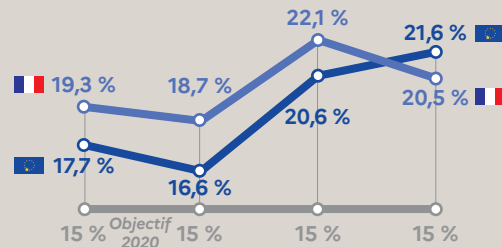
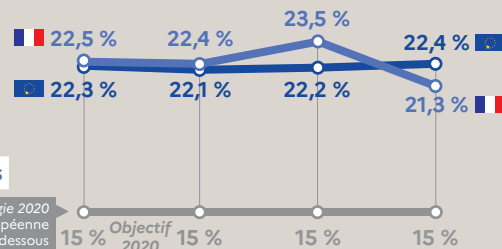
PISA 2018

Programme for International Student Assessment

Maîtrise insuffisante en lecture, en mathématiques et en sciences



La Stratégie 2020 de l'Union Européenne vise à passer en dessous des 15 %



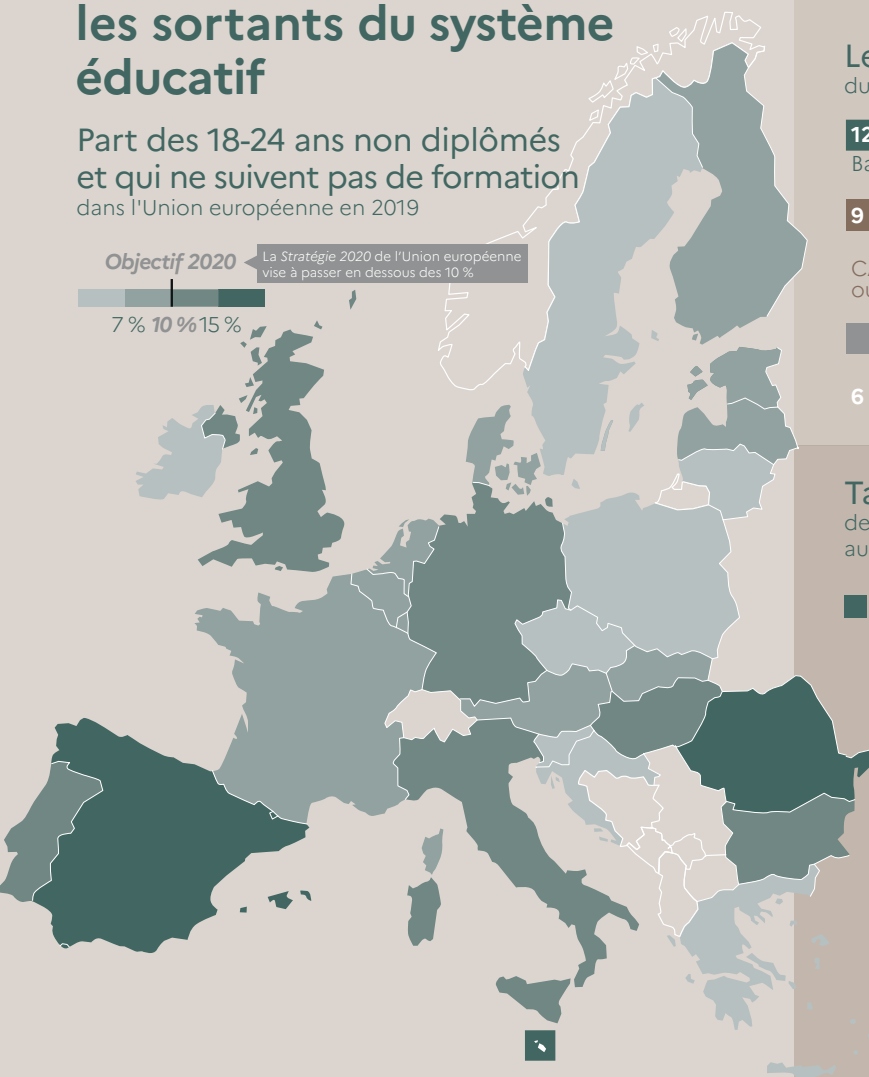
les sortants du système éducatif

Part des 18-24 ans non diplômés et qui ne suivent pas de formation dans l'Union européenne en 2019

Objectif 2020

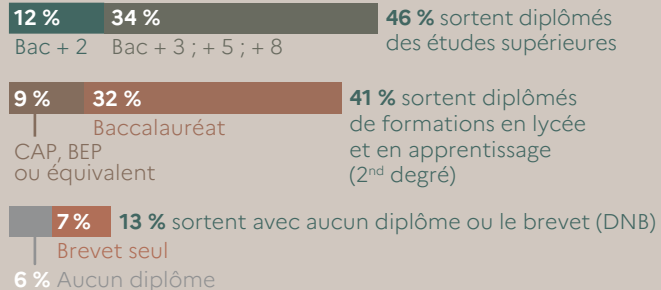
La Stratégie 2020 de l'Union européenne vise à passer en dessous des 10 %

7 % 10 % 15 %



Les diplômés des sortants

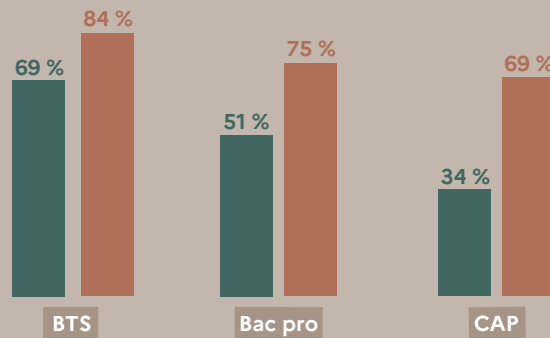
du système éducatif français, en 2017



Taux d'emploi des diplômés

des sortants de lycée et de centre de formation d'apprentis, au 1^{er} février 2019, en France

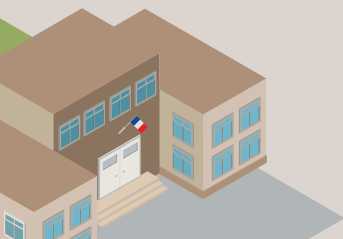
■ Lycée ■ Apprentissage



sigles et abréviations

BEP	Brevet d'études professionnelles
BTS	Brevet de technicien supérieur
CAF	Caisse d'allocations familiales
CAP	Certificat d'aptitude professionnelle
DEPP	Direction de l'évaluation, de la prospective et de la performance
DNB	Diplôme national du brevet
DUT	Diplôme universitaire de technologie
GT	Général et technologique
MENJS	Ministère de l'Éducation nationale, de la Jeunesse et des Sports
MESRI	Ministère de l'Enseignement supérieur, de la Recherche et de l'Innovation
OCDE	Organisation de coopération et de développement économiques
PIB	Produit intérieur brut
PIRLS	Programme international de recherche en lecture scolaire
PISA	Programme international pour le suivi des acquis des élèves
REP	Réseau d'éducation prioritaire
REP+	Réseau d'éducation prioritaire renforcé
Segpa	Section d'enseignement général et professionnel adapté
TIMSS	Enquête internationale sur les mathématiques et les sciences
UE	Union européenne
ULIS	Unité localisée pour l'inclusion scolaire

les publications de la depp



Restez informé sur
[education.gouv.fr/etudes-et-statistiques](https://www.education.gouv.fr/etudes-et-statistiques)

Achevé d'imprimer en août 2020
Ateliers Modernes d'Impressions
92400 Courbevoie Cedex

**POUR L'ÉCOLE
DE LA CONFIANCE**

NOUS SUIVRE
en ligne

education.gouv.fr
education.gouv.fr/etudes-et-statistiques



ISBN 978-2-11-162251-7
e-ISBN 978-2-11-162252-4

