

# La statistique publique dans les Outre-mer

Édition **2021**





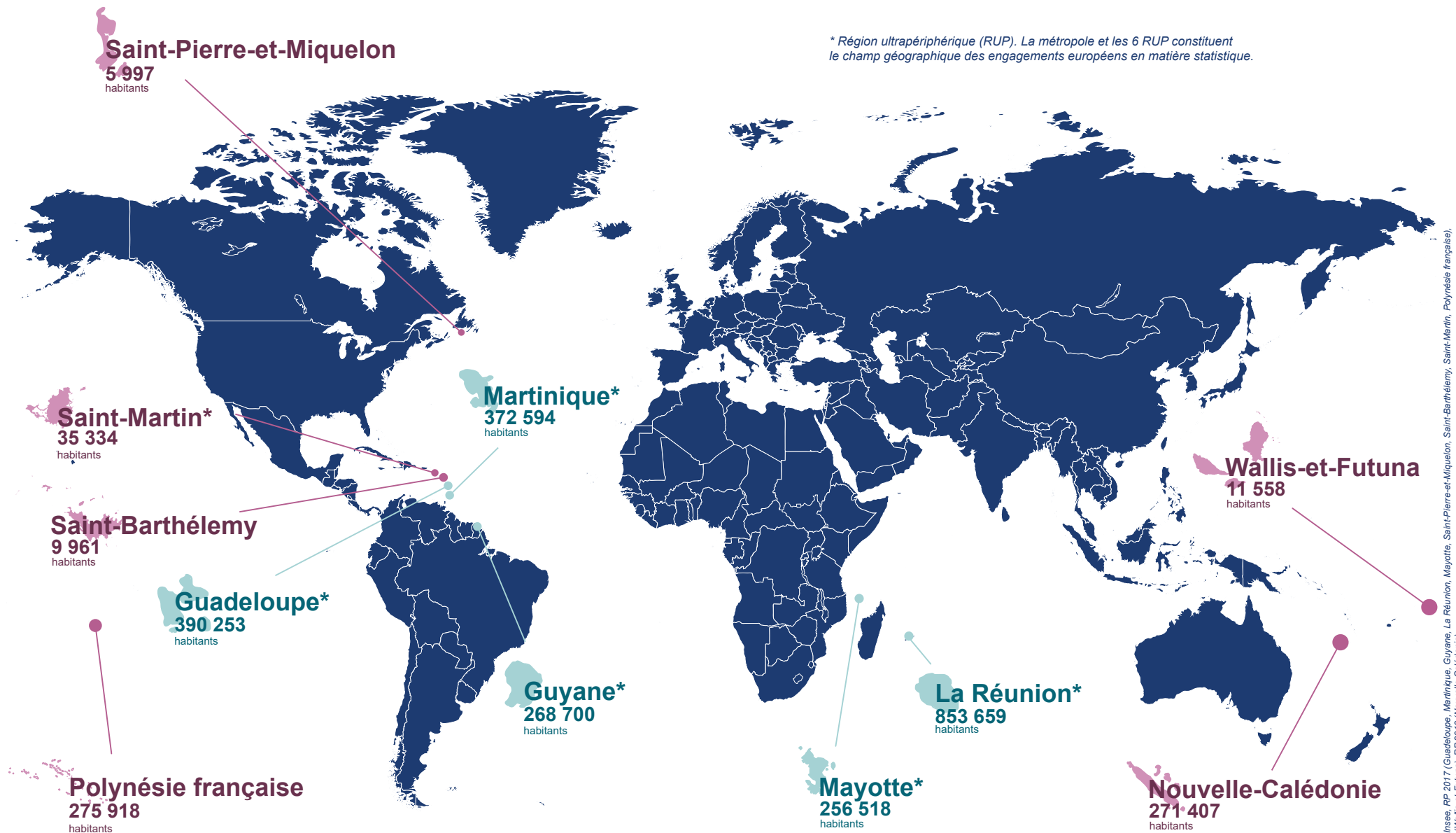
# ÉDITO

Dans les départements et régions d'Outre-mer, comme en métropole, l'Insee et les services statistiques ministériels sont en charge de la production et de la diffusion des statistiques publiques. Les moyens déployés dans ces territoires y sont sensiblement plus élevés, notamment en ce qui concerne les enquêtes auprès des ménages. Ils permettent dans beaucoup de domaines de diffuser des statistiques pertinentes au niveau de chaque DROM, qui n'ont aucun équivalent pour les régions ou les départements métropolitains, comme par exemple les comptes économiques. Des instituts territoriaux de statistique sont également très actifs dans plusieurs collectivités d'Outre-mer. Pour autant, le sentiment d'une insuffisance de statistiques relatives à l'Outre-mer persiste, trop souvent par méconnaissance de ce qui existe ou des contraintes propres à ces territoires. Puisse cette plaquette contribuer à mieux faire connaître la production statistique en Outre-mer ainsi que l'effort particulier des services statistiques sur ces territoires.

# Les Outre-mer

## Départements et régions d'Outre-mer Collectivités d'Outre-mer

\* Région ultrapériphérique (RUP). La métropole et les 6 RUP constituent le champ géographique des engagements européens en matière statistique.



Source : Insee, RP 2017 (Guadeloupe, Martinique, Guyane, La Réunion, Mayotte, Saint-Pierre-et-Miquelon, Saint-Barthélemy, Saint-Martin, Polynésie française), RP 2018 (Wallis-et-Futuna), RP 2019 (Nouvelle-Calédonie)

# Qui fait quoi ?

Pour le recensement de la population :



L'Insee a une responsabilité explicite dans tous les territoires d'Outre-mer (organisation et contrôle de la collecte, calcul des chiffres de la population - loi de 2002).

Pour les autres statistiques publiques officielles :



Dans les départements et régions d'Outre-mer (DROM), le service statistique public, composé de l'Insee et des 16 services statistiques ministériels, est en charge de leur élaboration comme en métropole.

Dans les collectivités d'Outre-mer, des lois fixent les compétences entre l'État et la collectivité. Les statistiques publiques sont produites par les services et établissements suivants :



Saint-Pierre-et-Miquelon  
Saint-Barthélemy  
Saint-Martin



Service territorial de la statistique  
et des études économiques  
Wallis-et-Futuna



Institut de la statistique  
de Polynésie française  
Polynésie française



Institut de la statistique  
et des études économiques  
Nouvelle-Calédonie

# L'activité de l'Insee dans les DROM en 2019

## Effectifs



## Enquêtes

7  
ENQUÊTES

dont 4 permettant  
des exploitations régionales



9 000 MÉNAGES ENQUÊTÉS  
dans les DROM pour l'enquête Santé

## Diffusion



165  
PUBLICATIONS



dont 34 ÉTUDES  
RÉALISÉES EN PARTENARIAT  
avec des acteurs publics régionaux

# Pour les DROM

## des opérations statistiques nationales...



L'Insee et les services statistiques ministériels déploient pour chaque DROM les mêmes opérations statistiques que pour les régions métropolitaines. Ces opérations sont principalement des exploitations de fichiers administratifs collectés initialement à d'autres fins que la statistique (répertoires de personnes, répertoires d'établissements, sources fiscales, etc.), complétées d'enquêtes auprès des ménages et des entreprises.

Sont ainsi disponibles dans toutes les régions françaises des données sur la démographie, les créations d'entreprises, la justice civile et pénale, les élèves et les enseignants, le marché du travail, les établissements de santé, l'activité agricole, etc.

Toutefois, la production et la diffusion de statistiques issues de ces opérations nationales peuvent être partielles pour certains DROM, du fait :

- de spécificités locales : par exemple, absence de certaines activités économiques ;
- de contraintes liées au respect du secret statistique (loi de 1951), lorsque l'activité concerne un trop petit nombre d'entreprises ou de personnes : par exemple, statistiques énergétiques, du commerce extérieur, de la recherche ;
- d'une qualité insuffisante de certaines des sources administratives mobilisées, notamment les sources fiscales.

## ...et des productions spécifiques.

Pour éclairer des problématiques importantes outre-mer, l'Insee collecte des enquêtes permettant pour chaque DROM des analyses qui n'ont pas d'équivalent dans les régions métropolitaines. Un accord-cadre avec la direction générale des Outre-mer (DGOM) en fixe le calendrier de collecte.

Ainsi, grâce à des enquêtes conduites en 2018-2019, des statistiques sur la consommation, les niveaux de vie, les conditions de vie des ménages, la santé sont ou vont être diffusées pour chaque DROM.

L'Insee réalise également dans les DROM des productions qui ne sont pas réalisées dans les régions métropolitaines.

On peut citer :

- des indices de prix mensuels, calculés et diffusés dans chaque DROM contrairement aux régions de métropole ;
- une comparaison spatiale des prix avec la métropole tous les 5-6 ans ;
- des comptes économiques annuels, plus élaborés que les comptes régionaux de métropole ;
- un dispositif d'enquêtes auprès des entreprises, beaucoup plus complet que pour les régions de métropole.

## Pour les COM, des opérations statistiques adaptées

Chaque service territorial produit des indicateurs sur son territoire à partir de données issues de son organisation administrative propre et à partir d'enquêtes auprès des ménages (budget des familles, emploi) ou des entreprises (indices des prix). Des comptes économiques annuels sont également établis en Polynésie française et en Nouvelle-Calédonie.

Réalisation, pour la première fois, de l'*enquête Santé* dans chaque DROM (Service statistique ministériel des Solidarités et de la Santé)



**AVRIL**

Publication de résultats sur le marché du travail en Polynésie française, pour la première fois, à partir d'une *enquête Emploi* annuelle (ISPF)

**JUIN**

Publication d'une comparaison régionale européenne sur l'emploi et le chômage y compris les 5 DROM (Insee)



Diffusion, pour la première fois, d'un compte économique définitif complet pour Mayotte (Insee)



Publication, pour la première fois, de résultats sur l'équipement et les usages des ménages dans le domaine des technologies de l'information et de la communication à la Guadeloupe, la Martinique, la Guyane et La Réunion (Insee)

**DÉCEMBRE**

Publication de résultats sur les dépenses des ménages de chaque DROM (Insee)

## FAITS MARQUANTS

**JANVIER**

Diffusion des premiers résultats du *Recensement de la population 2019* en Nouvelle-Calédonie (Insee, Isee)



Publication de résultats sur la consommation et l'équipement des ménages de chaque DROM (Insee)

**AVRIL - DÉCEMBRE**

Publications de résultats sur l'impact économique de la crise sanitaire liée au COVID-19 dans chaque DROM, en Polynésie française et en Nouvelle-Calédonie (Cerom, Insee)

**JUILLET**

Diffusion, pour la première fois, d'une publication nationale sur les niveaux de vie et la pauvreté dans les cinq DROM (Insee)



**AOÛT**

Publication d'une étude sur les salaires publics et privés entre 2013 et 2019 en Nouvelle-Calédonie (Isee)

Pour la première fois à Mayotte, réalisation du *recensement agricole* comme dans les autres DROM (Service statistique du ministère de l'Agriculture)



# Zoom sur l'évolution de la population



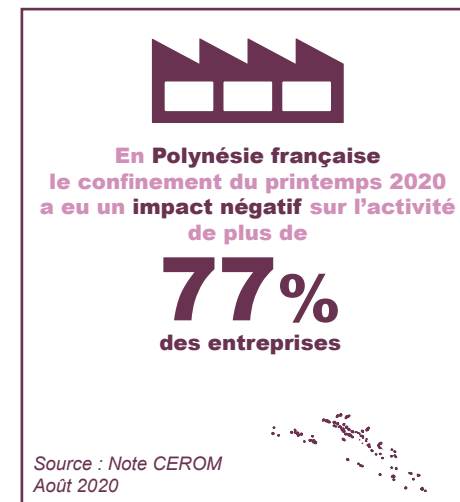
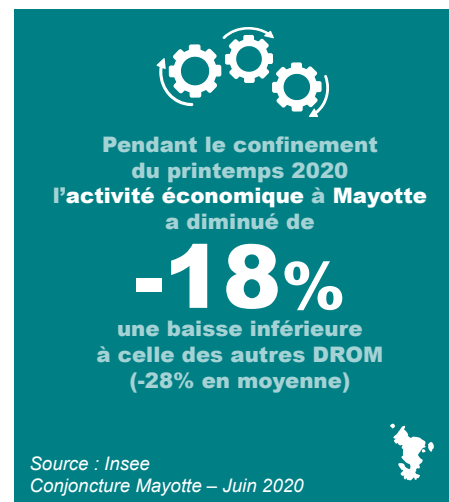
Parmi les territoires d'Outre-mer, la Guyane et Mayotte se caractérisent par une croissance démographique soutenue et une faible proportion de personnes âgées de plus de 60 ans.

Territoires d'Outre-mer	Taux d'évolution annuel de la population (en %, moyenne sur 5 ans)	Part des 60 ans et plus (en %)*
Guadeloupe	- 0,7	24
Martinique	- 0,8	29
Guyane	+ 2,3	8
La Réunion	+ 0,5	16
Mayotte	+ 3,8	4
Saint-Pierre-et-Miquelon	- 0,2	22
Saint-Barthélemy	+ 1,8	14
Saint-Martin	- 0,2	13
Wallis-et-Futuna	- 1,1	17
Polynésie française	+ 0,6	12
Nouvelle-Calédonie	+ 0,2	14

Source : Insee, RP 2012 et 2017 (Guadeloupe, Martinique, Guyane, La Réunion, Mayotte, Saint-Pierre-et-Miquelon, Saint-Barthélemy, Saint-Martin, Polynésie française), RP 2013 et 2018 (Wallis-et-Futuna), RP 2014 et 2019 (Nouvelle-Calédonie)  
\* Au dernier recensement.

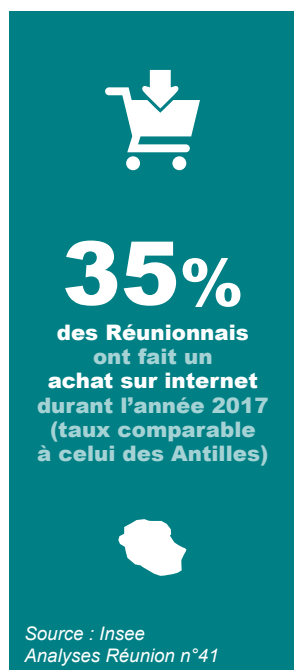
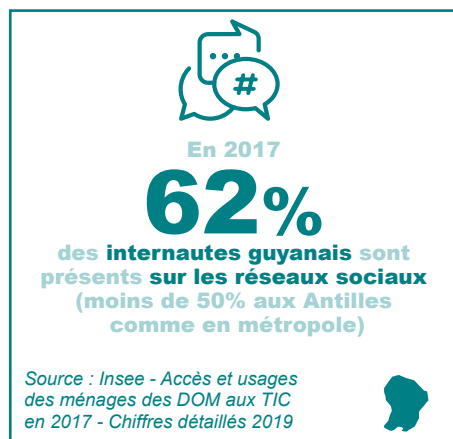


# Zoom sur l'impact économique de la crise sanitaire de la COVID-19



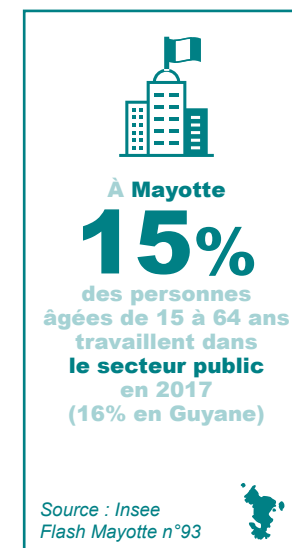
# Zoom sur

## l'accès au numérique



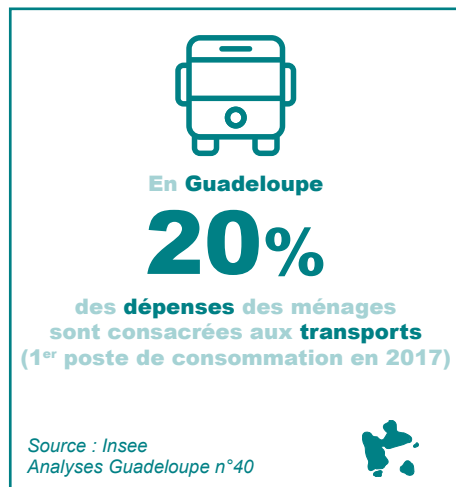
# Zoom sur

## l'éducation et l'emploi

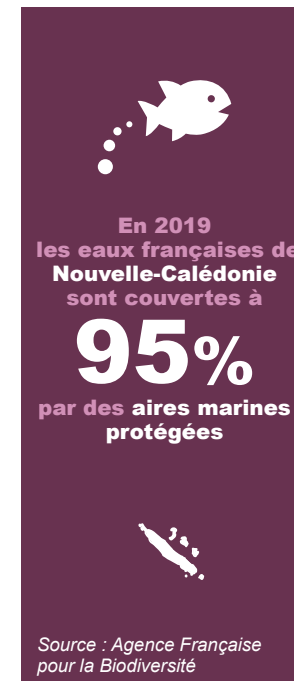
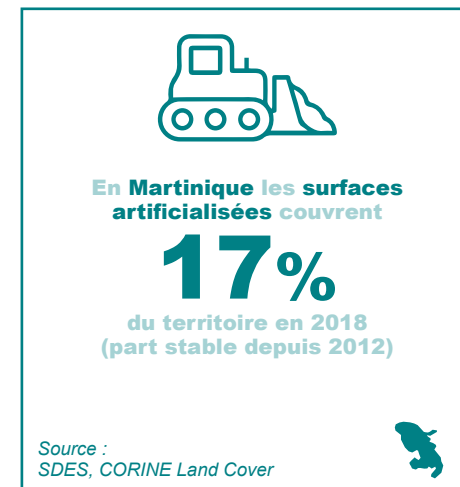
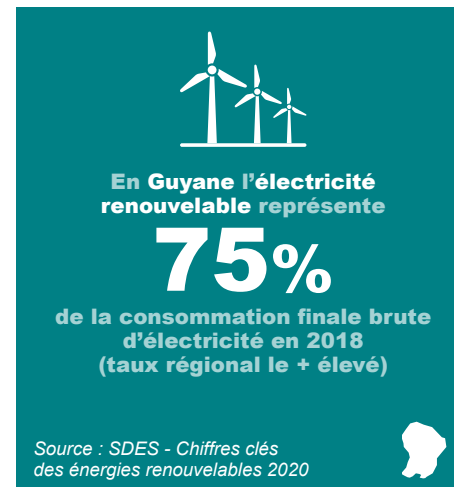




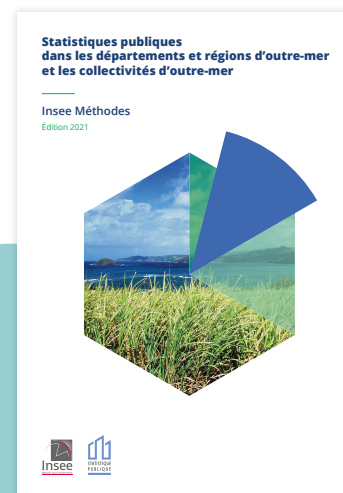
# Zoom sur les niveaux de vie



# Zoom sur l'environnement



# Contributeurs au rapport *Statistiques publiques dans les départements, régions et collectivités d'Outre-mer*



## Coordination

Insee (direction de la Méthodologie et de la Coordination statistique et internationale, direction régionale de Nouvelle-Aquitaine)

## Contributions

- Insee (direction des Statistiques démographiques et sociales, direction des Statistiques d'entreprises, département de l'Action régionale, direction interrégionale de La Réunion-Mayotte, direction interrégionale Antilles-Guyane)

## Services statistiques ministériels :

- Département des Études et des Statistiques locales (DESL) - ministère de la Cohésion des territoires et des Relations avec les collectivités territoriales
- Département des Études, de la Prospective et des Statistiques (Deps) - ministère de la Culture
- Sous-direction des Études, des Statistiques et des Systèmes d'information (SDessi) - ministère de la Transformation et de la Fonction publiques
- Département des Statistiques et des Études du commerce extérieur (DSECE) - ministère de l'Économie, des Finances et de la Relance
- Direction de l'Animation de la recherche, des Études et des Statistiques (Dares) - ministère du Travail, de l'Emploi et de l'Insertion
- Direction de la Recherche, des Études, de l'Évaluation et des Statistiques (Drees) - ministère des Solidarités et de la Santé, ministère de l'Économie, des Finances et de la Relance et ministère du Travail, de l'Emploi et de l'Insertion
- Direction de l'Évaluation, de la Prospective et de la Performance (Depp) - ministère de l'Éducation nationale, de la Jeunesse et des Sports et ministère de l'Enseignement supérieur, de la Recherche et de l'Innovation
- Mission des Enquêtes, Données et Études statistiques (Medes) du service à compétence nationale « Institut national de la Jeunesse et de l'Éducation populaire » (Injep) - ministère de l'Éducation nationale, de la Jeunesse et des Sports
- Service des Données et Études statistiques (SDES) - ministère de la Transition écologique
- Service de la Statistique et de la Prospective (SSP) - ministère de l'Agriculture et de l'Alimentation
- Service statistique ministériel de la Sécurité intérieure (SSMSI) - ministère de l'Intérieur
- Sous-direction de la Statistique et des Études (SDSE) - ministère de la Justice
- Sous-direction des Systèmes d'Information et des Études statistiques (Sies) - ministère de l'Enseignement supérieur, de la Recherche et de l'Innovation

## Instituts et service de statistique territoriaux :

- Institut de la statistique et des études économiques (Isee) - Nouvelle-Calédonie
- Institut de la statistique de Polynésie française (ISPF)
- Service territorial de la statistique et des études économiques (STSEE) – Wallis-et-Futuna

Insee Méthodes – édition 2021 - <https://www.insee.fr/fr/information/4293927>

**Directeur de publication :** Jean-Luc Tavernier

**Rédactrice en chef :** Sylvie Eghbal (DMCSI)

**Coordinateur :** Mathieu Orzoni (DMCSI)

**Rédacteurs :** Sylvie Eghbal et Mathieu Orzoni (DMCSI)

**Iconographie :** Gaëlle Aubigny, Héroïse Borsatto, Martine Maestrati (DDAR)

**Conception graphique :** Latitude Nantes – [www.agence-latitude.fr](http://www.agence-latitude.fr)

**Crédit photos :** Adobe Stock®, Fotolia, Photothèque Bercy, TheNounProject

**Imprimé en France en janvier 2021**

**Imprimeur :** Dupli-Print Mayenne - 733, Rue Saint-Léonard – 53 100 Mayenne

**Éditeur :** © Insee – 88, avenue Verdier – CS 70058 – 92541 Montrouge Cedex

**Dépôt légal :** janvier 2021

**ISBN :** 978-2-11-151279-5

